

Vägledning för frivilliga kompensationsåtgärder i Sölvesborgs kommun

Detaljplan för (del av) SIRETORP 3:33, Strandpaviljongen, Sölvesborg.

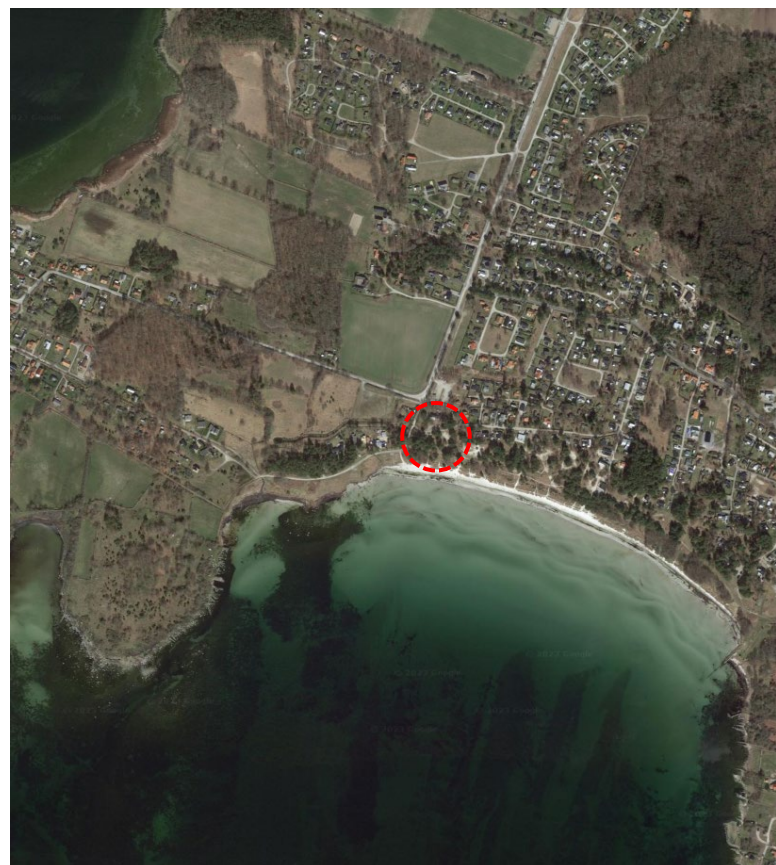
Markägare: privat
 kommunen

Bedöms exploateringen sannolikt påverka rekreation,
natur eller EST negativt?

Ja

Nej

Om ja, fortsätt inventera enligt detta dokument.



Inledning

Sölvesborgs kommuns ambition är att genom ett balanserat samhällsbyggande värna och ta till vara naturmiljön och ekosystemtjänster samt de värden och funktioner som hör till.

Kommunfullmäktige antog 2019-03-25 "Grönplan och ekosystemtjänster inom Sölvesborgs tätort", vilket i förlängningen innebär att kompensationsåtgärder ska tillämpas vid exploatering av mark i Sölvesborg.

BN's mål för 2018 och 2019

Nämndmål: Medborgarna ska uppleva att kommunen är en bra plats att bo och leva i.

Indikatorer: Närhet till grönområde (<300 m).

Nämndmål: Skydda höga natur- och rekreativvärden.

Indikatorer: Bevaka kompensation för varje enskilt område som tas i anspråk.

Att arbeta med frivilliga kompensationsåtgärder i plan- och byggprocessen är ett sätt att tidigt sätta fokus på landskapets värden och funktioner genom en värdering. Vissa av dessa värden eller funktioner kallas ekosystemtjänster. Frivilliga kompensationsåtgärder är ett verktyg vid exploatering för att uppnå god hushållning med naturresurser. Alla fysiska förändringar som påverkar ett exploateringsområde negativt ska kompenseras så långt det är rimligt. Vid ingrepp i skyddade områden eller vid påverkan på skyddsvärd art är kompensationsåtgärder ett lagkrav enligt miljöbalken.

Genom medvetenhet, planering och skydd kan även det så kallade "vardagslandskapet" ges en ökad betydelse. Vardagslandskap är områden som inte är skyddade och som har lägre natur- och kulturvärden, men som är viktiga i människors närmiljö.

Grunderna för kompensationsåtgärder

Grundtanken är att exploatering ska styras till platser där natur- och rekreativvärden och ekosystemtjänster inte påverkas negativt. Om

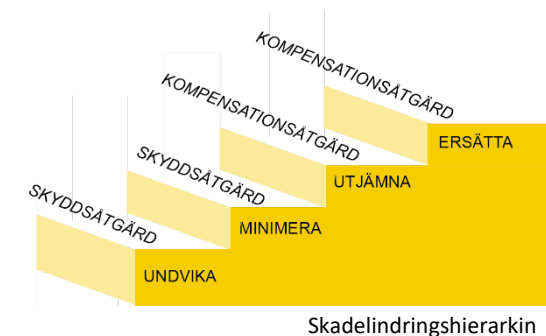
exploateringen ändå ska genomföras på en plats där olika funktioner påverkas ska kompensationsåtgärder bidra till att förlorade värden kompenseras. Kompensationsåtgärder tillämpas på park-, natur-, skogs- och jordbruksmark. Detta görs genom fyra steg i en åtgärdsstappa enligt en skadelindringshierarki:

- 1 **undvika** intrång genom att välja annan plats
- 2 **minimera** påverkan genom avgränsning och skyddsåtgärder
- 3 **utjämna** genom att återskapa funktioner och värden i närområdet
- 4 **ersätta** genom åtgärder på annan plats eller av annan funktion/värde

Utifrån vilka värden som riskerar att förloras eller påverkas väljs lämpliga åtgärder ut. Närhetsprincipen används och innebär att åtgärder helst både skall genomföras nära i tid och nära exploateringsområdet rent geografiskt. Närhet har stor betydelse för rekreativa värden medan alternativ lokalisering ibland kan gynna nya ekologiska värden bättre. Åtgärdsvalet görs i samarbete med berörda förvaltningar och expertis inom varje område.

En summa pengar öronmärks motsvarande den sammanlagda kostnaden för kompensationsåtgärderna.

Kostnaden för kompensationsåtgärder belastar exploateringsprojektet. I detta sammanhang måste också driften av eventuella åtgärder kalkyleras och var dessa kostnader skall tas.



Skadelindringshierarkin

Uppföljning

Ofta pågår en exploatering över flera år. Avstämningar av kompensationsåtgärder görs årligen över projekt som utförts och uppföljning görs först när allt är klart. Slutredovisning görs förslagsvis i bokslutet. Uppföljning av åtgärderna bör även göras med adekvata tidsintervaller för att se att dessa har önskad effekt.

Tillvägagångssätt

I varje ansökan om planbesked ska lämpligheten av platsen och projektets avgränsning prövas. Detta görs i en förvaltnings-överskridande grupp.

De fyra stegen i skadelindringshierarkin går igenom och möjligheten att **undvika** intrång undersöks. Denna prövning görs så tidigt som möjligt. Genom avgränsning och ett genomtänkt detaljplanearbete kan negativ påverkan **minimeras**.

För att **utjämna** inom planområdet kan man t.ex. avgränsa kvartersmark, föreskriva gröna tak eller planlägga tidigare hårdgjorda ytor som park eller natur.

För att ersätta en funktion eller ett värde som påverkats negativt av exploateringen görs kompensationen på annan plats. I vissa fall ersätts ett förlorat värde med något annat.

Alla rimliga åtgärder för att undvika, minimera och avhjälpa negativ påverkan ska vidtas innan behov av kompensation fastställs.

Arbetsgång för stegen utjämna och ersätta

1. Börja med att **inventera** området på plats för att konstatera om funktionerna i checklistorna finns eller inte.
2. Om den finns, gör en kortare **beskrivning av funktionen** för att tydliggöra motiven till bedömningen. I funktionsbeskrivningen är det viktigt att ange om funktionen är **unik i området eller inte**. Detta påverkar graderingen av värdet.
3. Gör en **bedömning av funktionens värde**. Detta graderas med litet, måttligt, stort (1, 2 respektive 4 poäng).
4. **Beskriv** därefter kort exploaterings påverkan på funktionen.
5. **Poängsätt** exploaterings negativa påverkan på funktionen med liten, måttlig, stor (1, 2 respektive 3 poäng).
6. **Beräkna poäng per funktion** (multiplicera värde och negativ påverkan). Ett värde över 4 poäng innebär att funktionen ska kompenseras.
7. **Föreslå kompensationsåtgärder** där det behövs. Om många åtgärder krävs, överväg om det är rätt lokalisering.
8. Gör på liknande sätt för alla kategorier. **Ibland kan ytterligare inventeringar behövas**, t.ex. vid andra årstider.
9. **Sammanställ föreslagna kompensationsåtgärder**. En första uppskattning av kostnad görs och **ansvarig** för genomförande utses. **Åtgärder och driftskostnader** tas med i investeringsplanen.
10. **Förändringar** i projektet kan innebära att bedömningen av kompensationsåtgärder **behöver revideras**.

Inventering av rekreativa (R) och kulturella (K) värden – ur ett brukarperspektiv

Kategori	Funktion	Nyckelord
RK1. Tillgänglighet	<ul style="list-style-type: none"> a) Lokalisering b) Användarvänlighet c) Orienterbarhet d) Trygghet 	<p>Området ligger strategiskt placerat i landskapet/tätorten och har stor potential att utvecklas.</p> <p>Hur lätt är det att nå området, kan alla utnyttja det.</p> <p>Finns det kartor, spår, lätt att hitta till eller bara för den invigde.</p> <p>Belysning, täta snår, överblickbarhet.</p>
RK2. Uteaktivitet	<ul style="list-style-type: none"> a) Motion b) Spontanidrott c) Idrott d) Vinteraktivitet 	<p>Promenera, vandra, rasta hunden, jogga, cykla, rida.</p> <p>Lek med boll, skateboard, brännboll, boule.</p> <p>Organiserad idrott, fotboll, tennis, belyst motionsspår mm.</p> <p>Möjlighet att åka skridsko, åka pulka, skidor.</p>
RK3. Lek	<ul style="list-style-type: none"> a) Naturlek b) Lekområde 	<p>Klättra i träd, kojbygge, lekbuskage.</p> <p>Redskapslek, gräva, gunga, klättra.</p>
RK4. Mentalt välbefinnande	<ul style="list-style-type: none"> a) Rofyllighet b) Skogskänsla c) Vatten d) Utsikt 	<p>Möjlighet till avkoppling, avskildhet och tystnad, vila.</p> <p>Stor tyst skog, stor rymd, plocka bär och blommor, fågelsång. Kontakt med vatten, hav, damm, sjö eller bäck.</p> <p>Överblick över landskapet, öppenhet, luft, utsikt.</p>
RK5. Grönska	<ul style="list-style-type: none"> a) Naturupplevelse b) Grön oas c) Blomsterprakt 	<p>Skogskänsla, djurmöte, artrikedom.</p> <p>Lummigt, omslutande grönt rum, årstidsväxlingar.</p> <p>Rabatter, vilda blommor, blommande träd och buskar.</p>
RK6. Mötesplats	<ul style="list-style-type: none"> a) Folkliv b) Picknick c) Vatten d) Evenemang e) Odling 	<p>Ofta många människor, umgås, uteservering.</p> <p>Samvaro i mindre sällskap, utflykt med fika, grilla.</p> <p>Bryggor, aktivt båt- och kajliv, bad, fiske.</p> <p>Plats för teater, musik, festival, marknad och motion.</p> <p>Koloni, stadsodling.</p>
RK7. Lärande	<ul style="list-style-type: none"> a) Pedagogik b) Kulturhistoria c) Odling d) Djur 	<p>Uteklassrum, skolskog, lättillgängligt.</p> <p>Historia, nostalgi, landmärke, tradition.</p> <p>Odla i skolträdgård.</p> <p>Möte med djur, 4H, stadsbondgårdar</p>
RK8. Övrigt	<ul style="list-style-type: none"> a) 	

Kategori	Finns funktion Koppla till bokstav	Beskriv funktionen unik, på flera platser, värde	Värde 1 Litet 2 Måttligt 4 Stort	Beskriv påverkan	Påverkan 1 Liten 2 Måttlig 3 Stor	Poäng ≥4 poäng kräver komp	Kompensationsåtgärd
RK1. Tillgänglighet							
RK2. Uteaktivitet							
RK3. Lek							
RK4. Mentalt välbefinnande							
RK5. Grönska							
RK6. Mötesplats							
RK7. Lärande							
RK8. Övrigt							

Inventering av ekologiska (E) värden och biologisk (B) mångfald – ur ett naturperspektiv (stödande tjänster)

Kategori	Funktion	Nyckelord
EB1. Kontinuitet	a) Naturlighet	Kontinuerlig utveckling av landskapet och naturen – utan avbrott genom ingrepp eller upphörd skötsel. Naturskog, naturbetesmark, slätteräng, gammalt träd. Produktionsskog med förstärkt naturhänsyn.
EB2. Ekologiska egenskaper	a) Storlek b) Värdekärna/artrikedom c) Kärnområde d) Spridningskorridor e) Skyddszon	Ett större område har bättre förutsättningar att behålla värdet. Område med stor koncentration av olika arter. Område med stor koncentration av en art. Sammanbindande stråk som möjliggör spridning av arter. Buffertzon mellan t ex exploateringsområde och vistelse- eller växtplats.
EB3. Strategisk placering	a) Lokalisering b) Potentiellt värde c) Landskapsbild/stads-struktur d) Sammanhang	Området ligger strategiskt placerat i landskapet/tätorten. Området har stor potential att utvecklas. Grönska karakteristisk för området, identitetsskapande, orienterbarhet. Alléer, vegetationsridåer, solitärträd eller annan utmärkande grönska. Del av grönstråk, gröna korridorer, värdekärna.
EB4. Livsmiljöer	a) Vistelseplats b) Växtplats/Biotop	Värdefullt område för djur och dess fortplantning, födosök, övernattning, rast- eller övervintring. Värdefullt område för växter och svampar.
EB5. Växt- och djurarter	a) Artrikedom b) Rödlistad art c) Ansvarsart d) Fridlyst e) Individrikedom	Många djur eller växtarter inom området. Arter enligt Sveriges nationella rödlista som riskerar att försvinna*. Unik art vars förekomst är särskilt viktig i kommunen eller landet. Art skyddad enligt artskyddsförordningen. Många exemplar av en art inom området.
EB.6 Övrigt	a)	

Kategori	Finns funktion Koppla till bokstav	Beskriv funktionen unik, på flera platser, värde	Värde 1 Litet 2 Måttligt 4 Stort	Beskriv påverkan	Påverkan 1 Liten 2 Måttlig 3 Stor	Poäng ≥4 poäng kräver komp	Kompensationsåtgärd
EB1. Kontinuitet	a)	Trädkontinuitet, grova tallar, solöppet som gynnar tallars tillväxt. Ovanligt med kustnära gamla trädbestånd.	4	Plockhuggning av gamla tallar.	2	6	Spara likartade bestånd som får utvecklas i avsättningar med säkrad kontinuitet.
EB2. Ekologiska egenskaper	b) d) e)	Fågelskydd, Natura 2000 i närheten Spridningskorridor Skyddszon, strandskydd	1	Plockhuggning av gamla tallar och uppförande av byggnad. Gamla strandnära träd är ovanliga och viktiga för många djur och fåglar.	1	2	Alla träd avverkas ej på platsen som möjliggör fortsatt pollenspridning. De avverkade tallarna brukas som faunadepåer på lämplig plats.
EB3. Strategisk placering	a), c), d)	Strandtallskog med gamla träd. Erbjuder skydd mot väder, sol. Grönstråk.	4	Plockhuggning av gamla tallar och uppförande av byggnad. Tar livsmiljöer i anspråk från fåglar i huvudsak.	2	6	Spara strandtallskog, avsätt bestånd för denna utveckling.
EB4. Livsmiljö	a), b)	Gamla träd nära fågellokaler och Natura 2000-områden.	2	Gamla träd erbjuder häcknings- rast- och övernattningsplatser för en rad djur och fåglar. Kompensera för de träd som avverkas och areal som byggnader tar upp.	2	4	Spara strandtallskog, avsätt bestånd för säkrad kontinuitet. De avverkade tallarna brukas som faunadepåer på lämplig plats.
EB5. Växt- och djurarter	a), b), c), d), e)	Många fåglar i området. Gamla träd.	4	Vistelseplats för fåglar i området. Fridlysta och rödlistade arter förekommer i den omedelbara närheten.	2	5	Spara strandtallskog, avsätt bestånd för denna utveckling. Hänsyn till fågelfaunan. De avverkade tallarna brukas som faunadepåer på lämplig plats.

EB.6 Övrigt							
-------------	--	--	--	--	--	--	--

Inventering av reglerande (R) och försörjande (F) värden

Kategori	Funktion	Nyckelord
RF1. Klimat	a) Lokalklimat b) Skydd mot extremväder	Grönska i tätort ger skugga, utjämnar temperaturskillnader (värmeöar) och bryter vinden. Grönska och natur förebygger och skyddar mot storm, höga vågor, översvämning, skyfall, skred och torka.
RF2. Vatten	a) Vattenfördröjning b) Vatteninfiltration c) Erosionsskydd d) Vattenförsörjning	Utjämning av dagvattenflöden, rening av vatten, våtmark, lågpunkt. Infiltrationsbenägen mark. Vegetation i strandkant eller i öppna åkerfält. Grundvattenskydd, grundvattenbildning.
RF3. Luft	a) Luftrening b) Bullerreglering	Växtlighet renar luft genom att filtrera och fånga upp föroreningar. Mjuk mark ger bullerreduktion, vegetation minskar den upplevda bullerstörningen.
RF4. Pollinering	a) Livsmiljö b) Artrikedom	Småskaligt landskap, variation, ängar, hagar, bryn, sandiga ytor. Stor mängd blommande buskar och träd.
RF5. Matförsörjning	a) Odling b) Djurhållning c) Jakt och fiske	Åkermark, odlingsbara grönytor, koloniträdgårdar. Betesmarker, vallodling, spannmålsodling. Jaktarrenden, fiskevatten, lekvatten.
RF6. Energi och råvaror	a) Byggnation, inredning b) Bränsle/Biogas	Virke, träd, sten, grus, sand mm. Ved, energigrödor.
RF7. Övrigt	a)	

Kategori	Finns funktion	Beskriv funktionen	Värde	Beskriv påverkan	Påverkan	Poäng	Kompensationsåtgärd
	Koppla till bokstav	unik, på flera platser, värde	1 Litet 2 Måttligt 4 Stort		1 Liten 2 Måttlig 3 Stor	≥4 poäng kräver komp	
RF1. Klimat							
RF2. Vatten							
RF3. Luft							
RF4. Pollinering							
RF5. Matförsörjning							
RF6. Energi och råvaror							
RF7. Övrigt							

Svårigheter och/eller osäkerhet i projektet

I en del projekt finns svårbedömda värden. Effekten av exploatering kan då vara osäker och man bör komma tillbaka till under arbetets gång. Andra värden är platsbundna och därmed svåra att ersätta. Svårbedömda värden ska ändå kompenseras och nedan kan man resonera om hur kompensation kan ske på annan plats och i vissa fall med helt andra värden.

<p>Värden eller funktioner där effekten av exploateringen är svårbedömd (ex flexibla planer eller fåglars störningskänslighet i häckning)</p>	<p>Funktioner och värden</p>
<p>Funktioner och kategorier som är svåra att ersätta. Till exempel <i>platsbundna</i> upplevelsevärden. <i>Grundvattenpåverkan</i> Ovanliga <i>vegetationstyper</i> med lång kontinuitet och sällsynt flora/fauna. <i>Kultur – och naturhistoriska helhetsvärden</i> som t.ex. en gammal betesmark, slätterängar, ängar, fälader, stengärdsgårdar mm. <i>Jordbruksmark</i> som tas ur bruk. <i>Landskapsbilden</i> där man ändrar topografin.</p>	<p>Funktioner och värden</p>