

Preliminära resultat från förundersökningen av inom Mjällby 1979:3436

Lst dnr: 431-3691-14

Efter förundersökningen kunde det konstateras att få spår av förhistoriska aktiviteter påträffades i den del av 1979:3436 som låg väster om Ljungaviksvägen. Denna del av fornlämningen kommer att tas bort. Rikliga fynd från mellanneolitikum påträffades i den nyregistrerade fornlämningen L2022:10422 (gul Polygon) i den sydöstra delen av förundersökningsområdet (figur 1). Mängden i fynd i den södra delen av undersökningsområdet (rödmarkerat i figurerna) var stor. Främst rörde det sig om keramik (ofta dekorerad) och flinta. Sannolikt emanerar fynden från senare delen av tidigneolitikum och äldsta delen av mellanneolitikum. Det påträffades också en stor mängd anläggningar. Stora ovala gropar med stolphål (palisadanläggningar) förtjänar speciellt att omnämnas. Att området är rikt på stenålderslämningar förklaras sannolikt av att det under perioden i fråga legat vid stranden. Området har ett högt vetenskapligt värde och om området skall exploateras förordas en arkeologisk undersökning med hög ambitionsnivå.

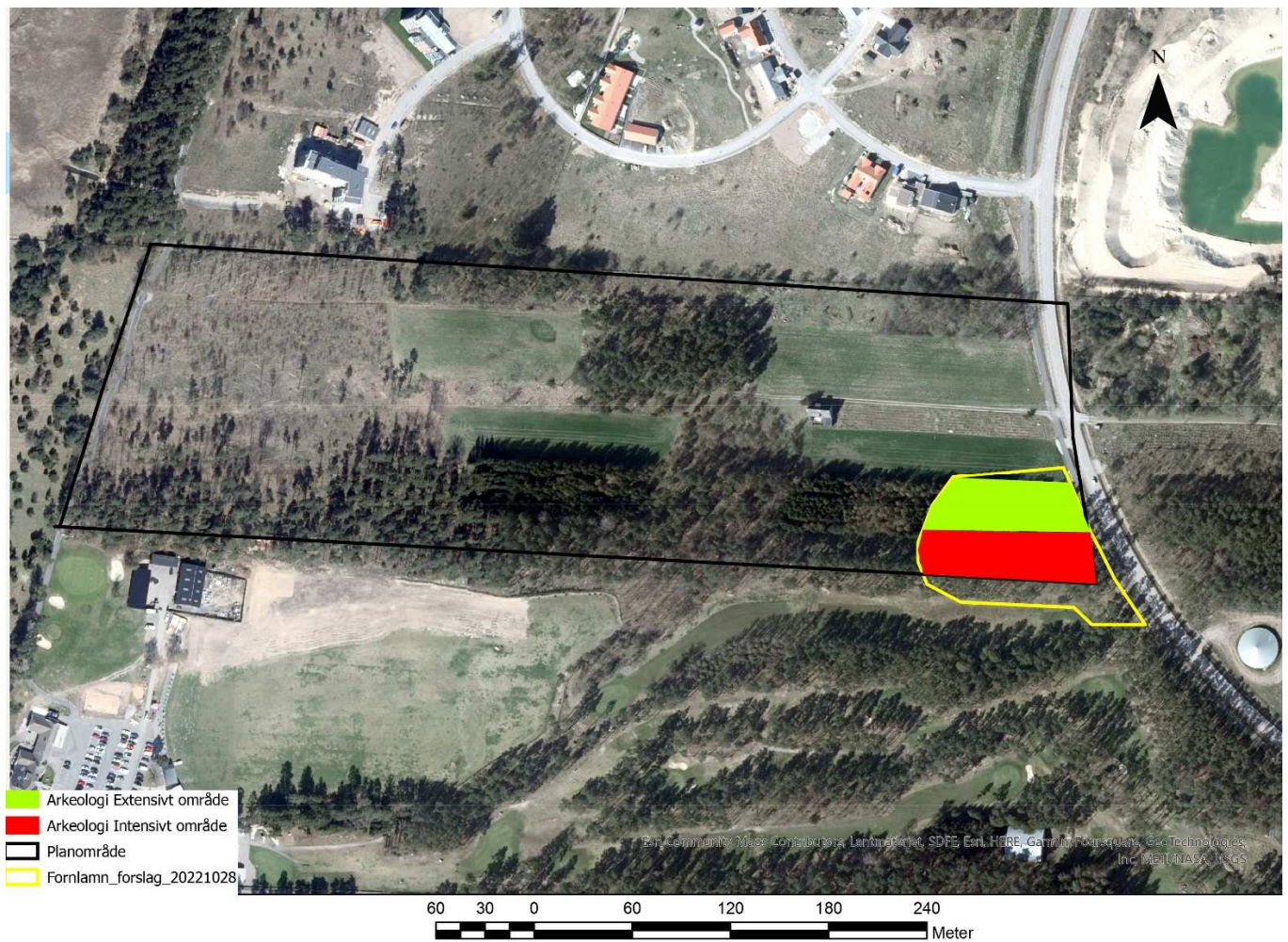
I det område som grönmarkerats på kartan (figur 2) påträffades mindre mängder fynd och enstaka anläggningar. Det finns, med utgångspunkt från förundersökningsresultaten, liten anledning att förmoda att en ytterligare arkeologisk undersökning skulle resultera i några större fyndmängder. Att området ändå är av antikvariskt intresse beror på möjligheten att påträffa neolitiska huslämningar i form av stolphål inom området. Sådana hus har tidigare påträffats i närområdet och det förefaller rimligt att hus byggts en bit från strandkanten. En arkeologisk undersökning inom detta område är mindre resurskrävande än vad som skulle vara fallet med det södra området. Sannolikt skulle en undersökning kunna ske genom avbaning av matjordslagret varefter anläggningar undersöks.

Det bör i sammanhanget betonas att föreliggande PM endast sammanfattar intrycken vid en tidpunkt då rapportarbetet inletts. Den slutliga värderingen av lämningarnas vetenskapliga värde görs av länsstyrelsen. Shaper över områdena bifogas.

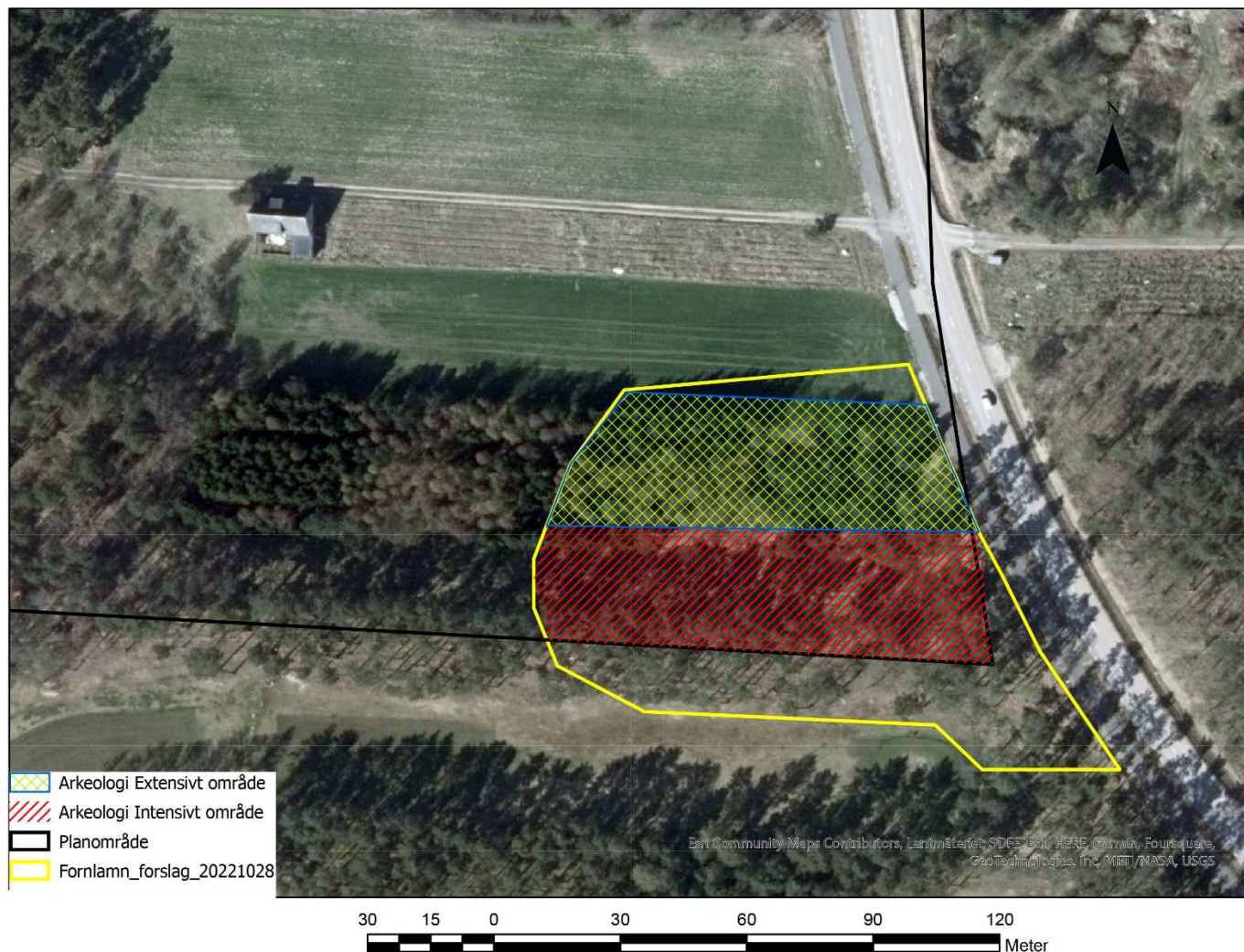
Med vänlig hälsning

Carl Persson

2022-12-21



Figur 1. Efter förundersökningen kunde det konstateras att få spår av förhistoriska aktiviteter påträffades i den del av 1979:3436 som låg väster om Ljungaviksvägen. Denna del av fornlämningen kommer att tas bort. Rikliga fynd från mellanneolitikum påträffades i den nyregistrerade fornlämningen L2022:10422 (gul Polygon) i den sydöstra delen av förundersökningsområdet.



Figur 2. Inom L2022:10422 (gul Polygon) påträffades rika stenålderslämningar i den södra delen av undersökningsområdet. I den norra delen (grönmarkerat) påträffades mindre mängder fynd och enstaka anläggningar. Mängden i fynd i den södra delen av undersökningsområdet (rödmarkerat i figurerna) var stor. Framst rörde det sig om keramik (ofta dekorerad) och flinta. Sannolikt emanerar fynden från senare delen av tidigneolitikum och äldsta delen av mellanneolitikum. Om denna del skall exploateras förordas en arkeologisk undersökning med hög ambitionsnivå.