

Ärende

2021/3494

Fastighet

Mörby 1:27 m. fl.

Handläggare

Ekolog

Jonas Engzell

jonas.engzell@miljovast.se

0456-8167 96

Behovsbedömning gällande naturvärdesinventering för planområde norr om Sölvesborgs golfbana, fastigheterna Mörby 1:27, 1:28, 2.14, 2:13, 2:15, 11:1, 4:4 och 4:5, Sölvesborgs kommun

Sammanfattning av resultat/bedömningar

Kommunekologen anser inte att det behöver utföras en särskild naturvärdesinventering/naturvärdesbedömning utifrån t ex Svensk standard, utan det bör räcka med en lite mer utförlig beskrivning i planbeskrivningen (av planområdets naturvärden och planens konsekvenser). Slutlig bedömning görs dock av byggnadsnämnden i samråd med länsstyrelsen.

Bakgrund/uppdrag och metodik

Kommunekologen genomförde en naturvärdesbesiktning av området 2021-06-08, tillsammans med planarkitekten. Syftet var att vi gemensamt skulle gå över området för att få en bild av både renodlade naturvårdsfrågor och mer allmänna grönstrukturfrågor i området. Innan dess gjordes en utsökning från både Artportalen och våra egna GIS-system.

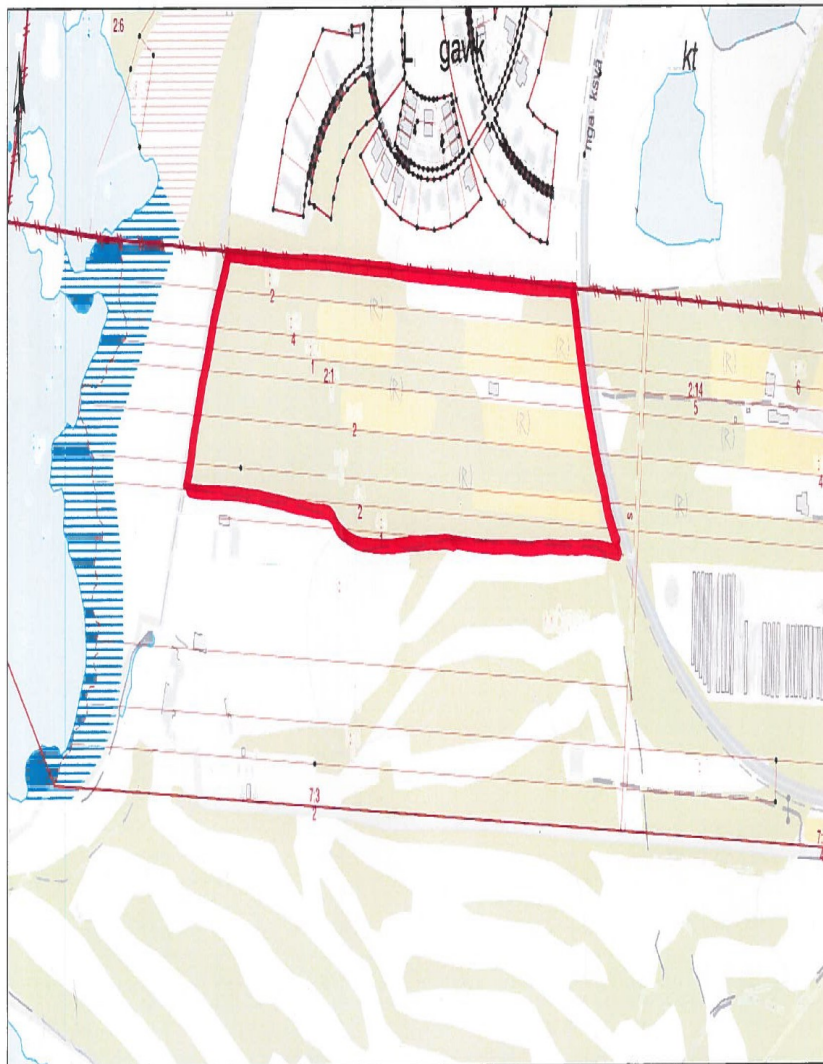
Avgränsningar och begränsningar

Denna naturvärdesbesiktning och korta rapport är gjord i syfte att utgöra ett underlag för kommunens handläggare i den fortsatta planprocessen.

Historisk markanvändning

På häradskartan från åren 1915-19 (Sölvesborg J112-4-11) kan man utläsa att i hela området då utgjordes av en blandning av åkermark och barrskog (troligen tall). På flygbild från 1960 och från 1975 syns en liknande markanvändning.

Kartor



Figur 1. Områdets avgränsning är markerad med röd linje.

Före detta grustäkter

Runt om i Sölve har det funnits ett flertal mindre grustäkter under åren. Ljungaviksvägen skär genom ett sådant före detta täktområde (i nordöstra hörnet av nu aktuellt område). Fler mindre täkter kan ha funnits i området, än vad som tydligt framgår av tillgängliga flygbilder.

Kända naturvårdsintressen*Kända naturvårdsintressanta arter i området*

Vid en utsökning i Artportalen (2021-06-08) konstaterades att det saknades inrapporterade fynd av naturvårdsintressanta arter från området i Artportalen. Kommunekologen vet dock att det tidigare (innan närliggande bostadsområde/väg tillkom och innan stora delar av tallskogen i området togs ner) häckat både lärkfalk och hornuggla (NT) i gamla kråkbön i tallarna som nu är nedtagna. I området fanns även flera större delbestånd av kärlväxten klängnunneört (*Ceratocarpus claviculata*). En sällsynt art som relativt nyligen etablerat sig i sydligaste Sverige. Inga skyddsvärda träd finns noterade i området sedan tidigare.

Resultat från naturvärdesbesiktningen

Mycket av den tidigare skogen i området har nyligen avverkats och här finns nu ett hygge med ett bitvis tätt uppslag av ek. Men det finns även tall, rönn, björk, salix, slån mm. Mot golfbanan till finns några skiften med skog kvar (bland annat planterad gran). Några igenväxande, före detta åkrar finns även i området. Området öster om det mer eller mindre övergivna huset, ser i dag ut att nyttjas som vall. Tidigare fanns här flera hus, som numera är rivna. Nordost om detta hus, upp mot Ljungaviksvägen till, finns en lite finare ekdunge. Förutom ek utgörs dungen av lite större lönnar och rödekar. Både det tidigare gårds-/verksamhetsområdet samt de före detta åkrarna visar tydliga tecken på gödningspåverkan och vegetationen är mestadels trivial. Ett mycket litet område med karaktär av mer opåverkad torräng finns i en hörna av en före detta åker. Det finns även små partier av torrängskaraktär längs vissa före detta åkerkanter. Där finns t ex växterna vårstarr och liten blåklocka. Vid besöket noterades även dagfjärilen mindre guldvinge.

Vid besiktningen noterades följande sjungande/revirhävande fågelarter: koltrast, lövsångare, härmsångare, bofink, talgoxe och större hackspett. Spår av födosökande spillkråka finns, vilket inte är oväntat, då arten häckar regelbundet i närheten.

Klängnunneört

Trots aktivt eftersök av arten vid besiktningensbesöket kunde bara några få exemplar hittas strax utanför (norr om) området. Tidigare fanns det stora sammanhängande mattor av arten i området. Men arten har uppenbarligen inte klarat av de förändringar som skett i markanvändningen. Arten finns dock kvar (ännu så länge) med lite större bestånd uppe mot småbåtshamnen (ca 650 meter norr om detta område). Varför arten missgynnats så

kraftigt även inne i det närliggande naturreservatet, på andra sidan av gång- och cykelvägen, är oklart. Det bör dock finnas kvar en betydande fröbank i marken.

Skyddsvärda träd

Vid besiktningen noterades en ek med en stamdiameter om ca 75 cm i brösthöjd. På ett annat ställe hittades en bok med en diameter om ca 70 cm, tillsammans med en grövre asp med en stamdiameter i brösthöjd på ca 50 cm. Förhoppningsvis kan dessa träd, efter mer noggrann inmätning, sparas i grönområden i en ny detaljplan.

Kommunekologens slutsatser och rekommendationer

Huvuddelen av området bedöms i nuläget ha låga naturvärden. Några små områden kan klassas som områden med vissa naturvärden. Kommunekologen anser inte (utifrån nuvarande kunskap) att det behöver utföras en särskild naturinventering/naturvärdesbedömning utifrån t ex Svensk standard, utan det bör räcka med en lite mer utförlig beskrivning av naturen i planområdet och planens konsekvenser i planbeskrivningen. T ex behöver de skyddsvärda träden och stenmurar mätas in lite mer exakt.

Referenser

Rikets allmänna kartverks arkiv. Häradsekonomiska kartan 1915 – 1919. Aktnamn: Sölvesborg J112-4-11.

Kopia

Akten