

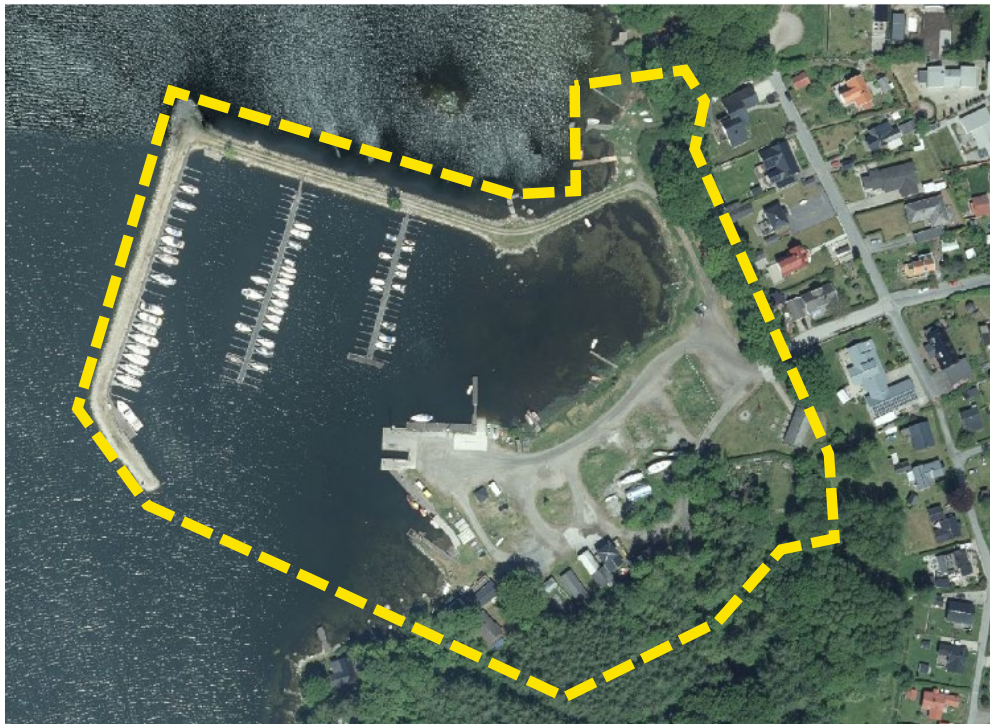
Stadsarkitektavdelningen

Handläggare
Karoline Lindén Bengtsson, 0456-81 60 73
karoline.lindenbengtsson@solvesborg.se

SAMRÅD

Detaljplan för del av Sölvesborg 3:1 och 3:5 (Hermans heja), Sölvesborgs kommun

Ett förslag till detaljplan för småbåtshamnen Hermans heja har tagits fram. Under tiden 21 juni – 27 augusti 2021 finns möjlighet att lämna synpunkter på förslaget.



Vad innebär planförslaget?

Planområdet utgörs av ca 7 hektar land- och vattenyta. Planområdet angränsar i öster till befintlig bostadsbebyggelse, i norr och söder till naturområden med lövträdsskog och i väster Valjeviken.

Syftet med planen är att möjliggöra en fortsatt användning och en viss utveckling av land- och vattenområdet för befintlig småbåtshamn i

Hermans Heja. Gällande detaljplaner anger allmän platsmark park och det nya planförslaget anger markanvändning som stämmer bättre med den faktiska användningen. Det innebär att hamnen på land, inklusive pirar och befintliga verksamheter bekräftas för småbåtshamn och sjöräddning. Ytor för nya byggrätter föreslås på hamnplanen och längs kajkant. Bland annat föreslås sjöbodsbyggnader, i syfte att kunna utveckla området med möjlighet för t.ex. mindre handelsbodas och kiosk. Även vid befintlig bebyggelse för sjöräddning, optimistjolleklubb och segelsällskap ges möjlighet att byggas ut. Segelsällskapets föreningslokal ges möjlighet för servering och service kopplat till småbåtshamnen. För hamnplanen regleras bland annat uppläggningsplats för fritidsbåtar och parkeringsytor samt en zon för husbilsuppställning. För vattenområdet anges användningen småbåtshamn inklusive tillhörande funktioner så som bryggor och ramper.

Söder om hamnen ligger Rågångsnabben med ett rekreations- och strövområde med nyckelbiotop och värdefulla större träd. Även norr om hamnen finns lövskogsklädda naturområden. Mellan hamnen och befintlig bostadsbebyggelse i öster finns en trädbevuxen yta med några äldre sjöbodar. Dessa ytor anges som allmän platsmark för natur.

Samtidigt pekas ytor ut för möjlighet att anordna översvämningsskydd för att kunna skydda befintliga bostäder i öster mot framtida havsnivåhöjningar.

För att värna allmänhetens tillgänglighet längs med kusten säkerställs en koppling mellan Rågångsnabben i söder och vidare norrut genom hamnområdet med reglering av allmän tillgänglighet, gatemark, parkering och naturmark.

Du kan påverka genom att lämna synpunkter

Vill du lämna synpunkter på förslaget görs det skriftligen **senast den 27 augusti 2021** antingen via e-post:

stadsarkitektavdelningen@solvesborg.se, eller via postadress:

Stadsarkitektavdelningen, Sölvesborgs kommun, 294 34 Sölvesborg.

Ange tydligt namn samt fastighetsbeteckning eller gatuadress.

Vill du ha mer information?

Planförslaget består av följande handlingar: plankarta, planbeskrivning, undersökning av betydande miljöpåverkan och fastighetsförteckning. Samtliga handlingar (förutom fastighetsförteckning) finns att läsa på Sölvesborgs hemsida www.solvesborg.se/planer. Handlingarna finns även att läsa på medborgarkontoret, Stadshuset.

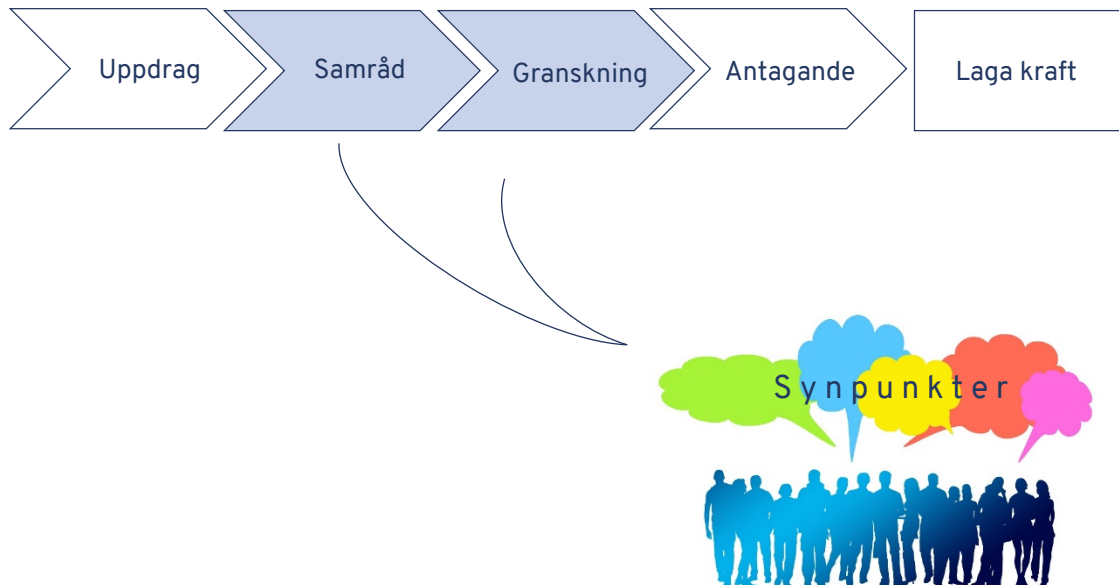
Har du några frågor så kontakta kommunens handläggare

Karoline Lindén Bengtsson, tel: 0456-81 60 73, e-post:

karoline.lindenbengtsson@solvesborg.se (semester v. 27 till och med v. 31)

Vad är en detaljplan?

En detaljplan innehåller bestämmelser om vad marken ska användas till och hur den får bebyggas. Detaljplanen är en juridiskt bindande handling och styrs av plan- och bygglagen. Detaljplanen handläggs med standardförfarande, vilket innebär att den ställs ut på samråd och granskning innan den antas. Inkomna synpunkter sammanställs och kommenteras i en samrådsredogörelse som utgör underlag när byggnadsnämnden tar ställning till detaljplanens fortsatta handläggning. De som skriftligen inkommit med synpunkter under samråds- eller granskningstiden har möjlighet att överklaga byggnadsnämndens beslut att anta en detaljplan.



Sändlista

Statliga och regionala instanser

Länsstyrelsen
Lantmäterimyndigheten
Trafikverket region Syd
Region Blekinge
Blekinge museum
Polismyndigheten Brottsförebyggande rådet (BRÅ)
Telia Sonera Skanova access AB
PostNord

Kommunala instanser

Kommunstyrelsen
Barn- och utbildningsnämnden
Omsorgsförvaltningen
Fritids- och kulturkontoret
Näringslivskontoret
Samhällsbyggnadsförvaltningen
Tekniska enheten
Sölvesborg Energi & Vatten AB
Räddningstjänsten Västra Blekinge
Miljöförbundet Blekinge Väst
Västblekinge Miljö AB

Övriga intressenter

Berörda sakägare
E.ON Sverige AB
Sölvesborgs Stuveri och Hamn AB
Sjöfartsverket
Havs- och vattenmyndigheten
Skogsstyrelsen
Naturskyddsföreningen i Sölvesborg
Västblekinge Ornitologiska förening
Handikapporganisationernas samarbetsorgan (HSO)
PRO Blekinge
Sölvesborgs kommunbygderåd
Sölvesborgs Segelsällskap
Optimistjolleklubben Timan
RS Sölvesborg, Sjöräddningssällskapet